

PELASTUSSUUNNITELMA



Kiint. Oy Lahden Radanpää 3

Radanpää 2

15100

Lahti

Raporttipäivä: 30.04.2013

Tarkastuspäivä: 16.04.2013

Sisällysluettelo

- 1.0 Johdanto
- 1.1 Säädosperusteet
- 1.2 Kohteen perustiedot
- 1.3 Suunnitelman ylläpitäminen
- 2.0 Vaarojen ja riskien arviointi
- 2.1 Riskinarviointi
- 2.2 Sisäiset palotarkastukset
- 2.3 Vaaralliset aineet
- 2.4 Riskikohteet
- 2.5 Suojelukohteet
- 3.0 Rakennuksen turvallisuusjärjestelyt
- 3.1 Turvallisuuskartat
- 3.2 Alkusammutuskalusto
- 3.3 Palovaroitimet
- 3.4 Savunpoisto
- 3.5 Palo-osastointi
- 3.6 Poistumisjärjestelyt
- 3.7 Kokoonumispaikka
- 3.8 Ilmanvaihto ja nuohous
- 3.9 Sähkö ja vesi
- 3.10 Jälkivahingontorjunta
- 3.11 Pelastustie ja osoitemerkinnot
- 3.12 Tulityöt
- 3.13 Jätehuolto
- 3.14 Tiedottaminen
- 3.15 Ensiapu
- 3.16 Liittyminen alueen pelastustoimeen
- 3.17 Väestönsuoja
- 3.18 Viranomaisten pääsy rakennukseen
- 3.19 Muut turvallisuusjärjestelyt
- 4.0 Turvallisuusorganisaatio
- 4.1 Nimetyt henkilöt
- 4.2 Toimenkuvat
- 5.0 Koulutus
- 5.1 Koulutussuunnitelma
- 6.0 Toiminta onnettomuustilanteissa
- 6.1 Häätötoimenpiteiden tekeminen
- 6.2 Tulipalo
- 6.3 Alkusammutus
- 6.4 Rakennuksesta poistuminen tulipalossa
- 6.5 Häätäensiapu
- 6.6 Vesivahinko
- 6.7 Sähkökatko
- 6.8 Sähkötapaturma
- 6.9 Häiriökäyttäytyminen ja ilkivalta
- 6.10 Yleinen vaaramerkki
- 6.11 Säteiluvaara
- 6.12 Kaasuvaara
- 7.0 Liitteet
- 7.1 Tulitöiden valvontasuunnitelma
- 7.2 Sisäinen palotarkastus
- 7.3 Turvallisuuskoulutussuunnitelma
- 7.4 Turvallisuuskoulutuksen seuranta

1.0 Johdanto

Tämän pelastussuunnitelman tarkoitus on antaa asukkaille keinoja erilaisten onnettomuuksien ennakointiin ja välttämiseen. Onnettomuuksien ehkäiseminen ei kuitenkaan aina ole mahdollista, joten suunnitelmassa on toimintaohjeet erilaisia onnettomuuksia varten. Oikeaoppisella ja nopealla toiminnalla erilaiset henkilö- ja omaisuusvahingot on mahdollista pienentää tai jopa kokonaan poistaa.

Kursiivilla kirjoitetut kohdat ovat varsinaista aihetta täydentäviä lisätietoja ja selvennyksiä sekä ohjeita, jotka perustuvat lainsäädäntöön, viranomaisohjeisiin tai hyviin käytäntöihin.

Pelastussuunnitelman tekijänoikeudet kuuluvat tekijänoikeuslain mukaisesti Suomen Talokeskus Oy:lle. Tilaajalla ei ilman Suomen Talokeskus Oy:n kirjallista suostumusta ole oikeutta käyttää pelastussuunnitelmaa ja piirustuksia muuhun kohteeseen tai tarkoitukseen, kuin mihin pelastussuunnitelma on tehty. Tilaajalla on oikeus päivittää pelastussuunnitelmaa ja ottaa siitä kopioita sen kiinteistön käyttäjille ja palveluntarjoajille, mihin pelastussuunnitelma on tehty.

© Suomen Talokeskus Oy 2013

1.1 Säädösperusteet

Pelastuslaki (379/2011)

14 § Omatoiminen varautuminen

Rakennuksen omistajan ja haltijan sekä toiminnanharjoittajan on osaltaan:

- 1) ehkäistävä tulipalojen syttymistä ja muiden vaaratilanteiden syntymistä;
- 2) varauduttava henkilöiden, omaisuuden ja ympäristön suojaamiseen vaaratilanteissa;
- 3) varauduttava tulipalojen sammuttamiseen ja muihin sellaisiin pelastustoimenpiteisiin, joihin ne omatoimisesti kykenevät;
- 4) ryhdyttävä toimenpiteisiin poistumisen turvaamiseksi tulipaloissa ja muissa vaaratilanteissa sekä toimenpiteisiin pelastustoiminnan helpottamiseksi.

Edellä 1 momentissa säädetty koskee myös muualla kuin rakennuksessa harjoitettavaa toimintaa sekä yleisötilaisuuksia.

15 § Pelastussuunnitelma

Rakennukseen tai muuhun kohteeseen, joka on poistumisturvallisuuden tai pelastustoiminnan kannalta tavanomaista vaativampi tai jossa henkilö- tai paloturvallisuudelle, ympäristölle tai kulttuuriomaisuudelle aiheutuvan vaaran taikka mahdollisen onnettomuuden aiheuttamien vahinkojen voidaan arvioida olevan vakavat, on laadittava pelastussuunnitelma 14 §:ssä tarkoitetuista toimenpiteistä. Pelastussuunnitelman laatimisesta vastaa rakennuksen haltija. Jos rakennuksessa toimii useita toiminnanharjoittajia, rakennuksen haltijan tulee laatia pelastussuunnitelma yhteistyössä toiminnanharjoittajien kanssa. Rakennuksen haltijan tulee laatia rakennuksen pelastussuunnitelma kuitenkin aina yhteistyössä 18 §:ssä tarkoitetun hoitolaitoksen ja palvelu- ja tukiasumisen toiminnanharjoittajan kanssa.

Pelastussuunnitelmassa on oltava selostus:

- 1) vaarojen ja riskien arvioinnin johtopäätelmistä;
- 2) rakennuksen ja toiminnassa käytettävien tilojen turvallisuusjärjestelyistä;
- 3) asukkaille ja muille henkilöille annettavista ohjeista onnettomuuksien ehkäisemiseksi sekä onnettomuus- ja vaaratilanteissa toimimiseksi;
- 4) mahdollisista muista kohteen omatoimiseen varautumiseen liittyvistä toimenpiteistä.

Valtioneuvoston asetuksella annetaan tarkempia säännöksiä kohteista, joihin on laadittava pelastussuunnitelma. Pelastussuunnitelman sisällöstä voidaan antaa tarkempia säännöksiä valtioneuvoston asetuksella.

Valtioneuvoston asetus pelastustoimesta (407/2011)

2 § Velvollisuus laatia rakennukseen ja muuhun kohteeseen pelastussuunnitelma

Pelastussuunnitelma on laadittava:

- 1) asuinrakennuksiin, joissa on vähintään kolme asuinhuoneistoa;
- 2) pelastuslain 18 §:ssä tarkoitettuihin kohteisiin;
- 3) opetusrakennuksiin;
- 4) lastensuojelulaitoksiin ja koulukoteihin sekä päiväkoteihin, perhepäiväkoteihin ja muihin lasten ryhmämuotoisen hoidon järjestyksessä käytettäviin tiloihin;
- 5) majoitusliikkeisiin sekä leirintäalueille ja tilapäisille leirintäalueille;
- 6) tiloihin, joita käytetään vähintään 20 henkilön tilapäiseen joukkomajoitukseen;
- 7) kirkkoihin, kirjastoihin, urheilu- ja näyttelyhalleihin, teattereihin, liikenneasemille, messualueille, moottoriradoille, huvipuistoille ja katsomorakenteet omaaville urheilukentille sekä edellä mainittuja vastaaviin

kokoontumispaikkoihin;

8) kauppakeskuksiin ja vastaaviin tiloihin sekä yli 400 neliömetrin myymälöihin;

9) yli 50 asiakaspaikan ravintoloihin ja vas-taaviin tiloihin;

10) yli 1500 neliömetrin teollisuus-, tuotanto- ja varastorakennuksiin;

11) ympäristönsuojeluasetuksen (169/2000) 1 §:n mukaisiin ympäristölupaa edellyttäviin eläinsuojiiin;

12) kohteisiin, joissa vaarallisen kemikaalin vähäistä teollista käsittelyä ja varastointia saa harjoittaa tekemällä siitä ilmoituksen pelastusviranomaiselle tai Turvatekniikan keskukselle [Turvallisuus- ja kemikaalivirastolle];

13) rakennuksiin, joissa tulipalo tai muu onnettomuus aiheuttaa vakavan vaaran kult-tuuriomaisuudelle;

14) toimistoihin, virastoihin ja muihin työpaikkatiloihin, joissa työntekijöiden ja samanaikaisesti paikalla olevien muiden ihmisten määrä on yleensä vähintään 50;

15) joukkoliikenteen tunneleihin sekä yli 500 metriä pitkiin maantieliikenteen ja rauta-tieliikenteen tunneleihin.

3 § Pelastussuunnitelman sisältö

Pelastuslain 15 §:n 2 momentissa säädetyn sisältövaatimuksen lisäksi pelastussuunnitelmassa on tarpeen mukaan otettava huomioon myös kohteen tavanomaisesta poikkeava käyttö ja tilapäinen käyttötavan muutos.

Pelastussuunnitelmassa on selvitettävä myös se, miten pelastuslain 14 §:n mukainen omatoiminen varautuminen toteutetaan poikkeusoloissa.

Jos samaa kohdetta varten tulee muun lain kuin pelastuslain nojalla laatia turvallisuus-, valmius- tai muu vastaava suunnitelma, erillistä pelastussuunnitelmaa ei tarvitse laatia, vaan vastaavat asiat voidaan koota muun lain nojalla laadittavaan suunnitelmaan. Tästä on mainittava suunnitelmassa.

Pelastussuunnitelma on pidettävä ajan tasalla ja siitä on tiedotettava tarvittavalla tavalla asianomaisen rakennuksen tai muun kohteen asukkaille ja työntekijöille sekä muille, joiden on osallistuttava pelastussuunnitelman toimeenpanoon.

Pelastuslaitoksen tulee antaa neuvontaa pelastussuunnitelman laadinnasta.

1.2 Kohteen perustiedot

Kohteen nimi	Kiint. Oy Lahden Radanpää 3
Osoite	Radanpää 2
Rakennusten lukumäärä	1
Rakennusvuosi	-
Peruskorjausvuosi	-
Porrashuoneiden lukumäärä	1
Kerrosten määrä	7
Asuntojen lukumäärä	43
Asukkaiden lukumäärä	-

Kiinteistössä toimii Senioritalo Harjulan Sirenius, joka on tarkoitettu ikääntyville lahtelaisille.

Senioritalossa toimii palveluneuvoja, joka on tarpeen mukaan asukkaiden tukena ja apuna erilaissa asioinneissa.

1.3 Suunnitelman ylläpitäminen

Suunnitelma on tarkastettava vuoden välein. Jos kohteessa tapahtuu merkittäviä muutoksia, on suunnitelma tarkastettava muutosten yhteydessä. Suunnitelman tarkastamisesta vastaa turvallisuusvastaava.

Turvallisuusvastaava vastaa siitä että pelastussuunnitelma on kaikkien saatavilla ja turvallisuuteen liittyvistä asioista tiedotetaan säännöllisesti.

Suunnitelmasta on toimitettava perustiedot alueen pelastusviranomaiselle. Pelastussuunnitelman liitteenä on ilmoituslomake.

Pelastussuunnitelma on laadittu	16.04.2013
Pelastussuunnitelma on päivitetty	-
Pelastussuunnitelma on tarkastettu	-
Pelastussuunnitelman tarkastaja	-
Ilmoitus suunnitelmasta on toimitettu pelastuslaitokselle	-

2.0 Vaarojen ja riskien arviointi

2.1 Riskinarviointi

Vaara	Syyt	Vaikutukset
Sähkökatko	<ul style="list-style-type: none"> • Alueen yleinen häiriö sähkönjakelussa, johtuen esim. luonnonoloista • Vika kiinteistön omissa järjestelmissä 	<ul style="list-style-type: none"> • Koneiden ja laitteiden vikaantumiset • Toiminnan häiriintyminen • Voi johtaa tulipaloon • Rauhattomuus, sekaannus
Vaarallisten aineiden onnettomuus	<ul style="list-style-type: none"> • Kuljetusonnettomuudet • Ydinjätteen kuljetusonnettomuudet 	<ul style="list-style-type: none"> • Henkilövahingot • Toiminnan häiriintyminen • Ympäristövahingot
Luonnononnettomuudet	<ul style="list-style-type: none"> • Rankkasateet • Myrskyt 	<ul style="list-style-type: none"> • Toiminnan keskeytyminen • Omaisuus- ja ympäristövahingot
Kaasuvaara	<ul style="list-style-type: none"> • Jakeluputkistojen rikkoutumiset 	<ul style="list-style-type: none"> • Henkilövahingot • Toiminnan häiriintyminen
Säteily	<ul style="list-style-type: none"> • Ydinvoimala onnettomuudet • Ydinase onnettomuus 	<ul style="list-style-type: none"> • Henkilövahingot • Toiminnan häiriintyminen
Aseelliset hyökkäykset (sota, ydinaseet, biologiset ja kemialliset aseet)	<ul style="list-style-type: none"> • Epävakaata poliittinen tilanne • Terrorismi 	<ul style="list-style-type: none"> • Henkilövahingot • Toiminnan keskeytyminen
Tapaturmat / sairaskohtaukset	<ul style="list-style-type: none"> • Ylikuormitus • Huolimattomuus • Piittaamattomuus turvaohjeistuksista • Putoamiset • Liukastumiset • Sähköisku 	<ul style="list-style-type: none"> • Yksittäiset henkilövahingot
Tulipalo	<ul style="list-style-type: none"> • Sähköpalo • Huolimattomuus • Tuhopoltto • Tupakointi • Kynttilät • Tulityöt • Vaaralliset aineet 	<ul style="list-style-type: none"> • Henkilövahingot • Aineelliset vahingot • Taloudelliset menetykset • Toiminnan keskeytyminen
Vesivahinko	<ul style="list-style-type: none"> • Putkistojen, hanojen, venttiilien rikkoutuminen • Puutteellinen huolto 	<ul style="list-style-type: none"> • Aineelliset vahingot • Terveydelliset vaikutukset; home- ja mikrobivauriot • Sadevesi- ja viemärijärjestelmien vikaantuminen
Teknistenjärjestelmien sekä koneiden ja laitteiden vikaantumiset	<ul style="list-style-type: none"> • Vanhentunut kalusto • Huoltojen ja tarkastusten laiminlyöminen 	<ul style="list-style-type: none"> • Henkilö- ja omaisuusvahingot • Ympäristövahingot • Toiminnan häiriintyminen
Murtautumiset kiinteistöön, omaisuusrikokset, ilkivalta	<ul style="list-style-type: none"> • Rakenteellisen turvallisuuden (ovet, ikkunat, rakenteet), teknisen valvonnan pettäminen. 	<ul style="list-style-type: none"> • Omaisuusvahingot • Toiminnan häiriintyminen
Väkivaltarikokset	<ul style="list-style-type: none"> • Mielenhäiriöt • Rikollisuus 	<ul style="list-style-type: none"> • Henkilövahingot

2.2 Sisäiset palotarkastukset

Turvallisuutta vaarantavat puutteet korjataan mahdollisimman nopeasti. Lisäksi sisäisiä palotarkastuksia suoritetaan vuosittain. Tarkastuksen suorittamisesta vastaa turvallisuusvastaava.

Päivämäärä	Suorittajat	Alue

Aihe	Kunnossa	Puutteita	Havainnot: (esim. missä, miksi)
1. Palo-osastointi - palo-ovet kiinni - palo-ovet sulkeutuvat ja salpautuvat - läpiviennit tiiviit			
2. Poistuminen - uloskäytävät tyhjä - poistumisreitit avoinna - opasteet näkyvät - merkkivalot palavat - ovien avauminen			
3. Vaaralliset aineet - säilytysmäärät - opasteet - toimintaohjeet			
4. Alkuseräkalusto - opasteet näkyvät - kalusto tarkastettu - vapaa tila kalustolle - määrä riittävä			
5. Tulityöpaikat - siisteys - palo-osastointi (kts. 1.)			
6. Ensiapu - välineet saatavilla - määrä riittävä - EA-ryhmän/taitoisten yhteystiedot			
7. Ulkoalueet - ei tavaroita rakennuksen lähellä - roska-katos lukittu - pelastustie avoinna			
8. Ohjeet - turvallisuuskartat ajan tasalla - eri hätänumerot esillä - toimintaohjeet näkyvillä			
9. Sähköjärjestelmät - sähkötilojen siisteys - keskusten edustat vapaat - laitteiden kunto - sijoittelu ja käyttö asianmukaista			
10. Palovaroittimet - Paristot kunnossa - Sijoittelu oikea			

2.3 Vaaralliset aineet

Rakennuksessa ei varastoida eikä käytetä vaarallisia aineita. Tilanne tarkastetaan pelastussuunnitelman päivityksen yhteydessä ja muuttuneet tiedot kirjataan tähän kohtaan.

Aine	Määrä	Sijainti	Lisätiedot
------	-------	----------	------------

2.4 Riskikohteet

Pelastussuunnitelman laadinnan yhteydessä ei rakennuksessa arvioitu olevan erityisiä riskikohteita. Toimintojen muuttuessa tiedot riskikohteista kirjataan tänne.

Kohde	Sijainti	Huomiot
-------	----------	---------

Riskikohteella tarkoitetaan kohdetta, jossa palon tai muun onnettomuuden tapahtuminen on muita alueita todennäköisempää tai vaarallisempaa.

2.5 Suojelukohteet

Pelastussuunnitelman laatimisen yhteydessä kiinteistössä ei arvioitu olevan erityisiä suojelukohteita. Tilanteen muuttuessa tiedot suojelukohteista kirjataan tänne.

Aine	Määrä	Sijainti	Lisätiedot
------	-------	----------	------------

Suojelukohteella tarkoitetaan kohteita, jotka ovat rahallisesti tai muulla tavoin arvokkaita, tai joilla on suuri merkitys toiminnan jatkumisen kannalta.

3.0 Rakennuksen turvallisuusjärjestelyt

3.1 Turvallisuuskartat

Rakennuksesta on laadittu turvallisuuskartat, joihin on merkitty hätätilanneohjeiden lisäksi turvallisuuteen liittyviä tietoja. Turvallisuuskartat sijoitetaan näkyville paikoille ja jaetaan asukkaille. Turvallisuuskarttoja voi käyttää apuna esimerkiksi turvallisuusasioihin liittyvässä tiedottamisessa tai koulutuksessa.

3.2 Alkusammutuskalusto

Alkusammutusvälineitä 1.kerros/ porrashuone

Asukkaat vastaavat alkusammutusvälineiden hankinnasta asuntoihin. Jokaiseen asuntoon suositellaan hankittavaksi vähintään sammutuspeite ja mieluiten myös käsisammutin, esimerkiksi 6 litran nestesammutin.



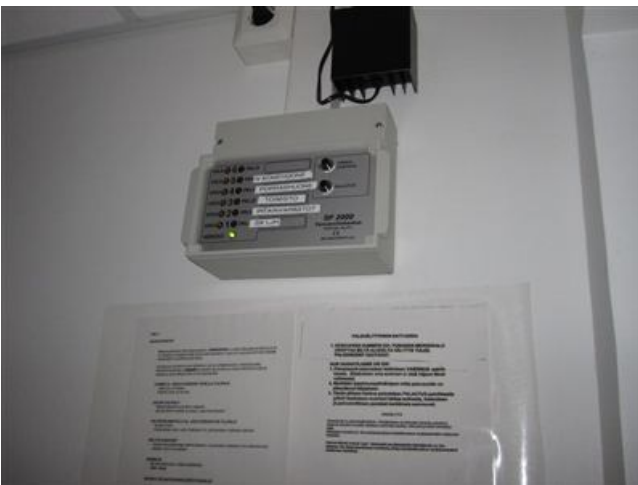
Sammutuspeite porrashuoneessa

3.3 Palovaroittimet

Palovaroittimilla suojattu alue: asuntojen lisäksi porrashuone ja varastotiloja.
Palovaroitinten tyyppi: palovaroitinjärjestelmä

Asukkaat vastaavat oman asuntonsa palovaroittimista. Palovaroitinten vähimmäismäärä on 1 palovaroitin asunnon 60m² kohden, eli 80m² asuntoon tulee asentaa vähintään kaksi palovaroitinta. Suositus on että palovaroittimia asennetaan jokaiseen makuuhuoneeseen ja poistumisreitille, kaksikerroksisessa asunnossa palovaroitin tulisi olla jokaisessa kerroksessa.

Palovaroittimen sijoittamisessa on huomioitava laitevalmistajan ohjeet sijainnista, mm. etäisyys seiniin ja ilmanvaihtolaitteisiin. Palovaroittimen toiminta on tarkastettava säännöllisesti vähintään kerran vuodessa ja aina pidempien poissaolojen, esimerkiksi matkojen, jälkeen.



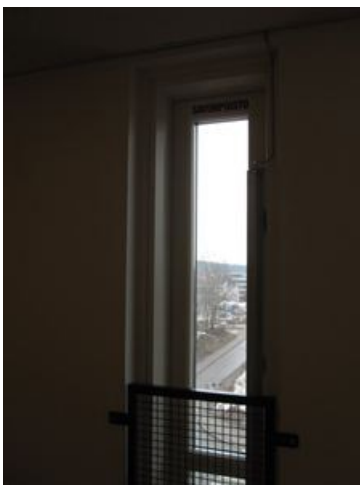
Palovaroitinkeskus sijaitsee varastokäytävällä 1. kerroksessa.

3.4 Savunpoisto

Savunpoistojärjestelmä: Savunpoistoluukut

Muiden tilojen savunpoistojärjestelmä: Rikottavat ikkunat

Savunpoiston tarkoituksena on helpottaa tulipalon sammuttamista ja sitä kautta pienentää omaisuusvahinkoja. Savunpoisto on tarkoitettu vain pelastuslaitoksen käyttöön.





Savunpoiston ohjauskeskus sijaitsee sähköpääkeskuksessa

3.5 Palo-osastointi

Palo-osastoinnin luokka yleensä: 60 minuuttia

Erillisiä palo-osastoja ovat asunnot, porrashuone, irtaimistovarasto ja tekniset tilat.

Palo-osastoinnin tarkoitus on rajoittaa palon leviämistä ja mahdollistaa turvallinen poistuminen tai omassa asunnossa pysyminen tulipalon aikana. Tulipalossa palo-osastosta toiseen voi levitä vähän savua esimerkiksi ilmastoinnin tai oven raoista sekä postiluukusta. Tilanne omassa asunnossa on kuitenkin aina turvallisempi kuin savuisessa porrashuoneessa.



3.6 Poistumisjärjestelyt

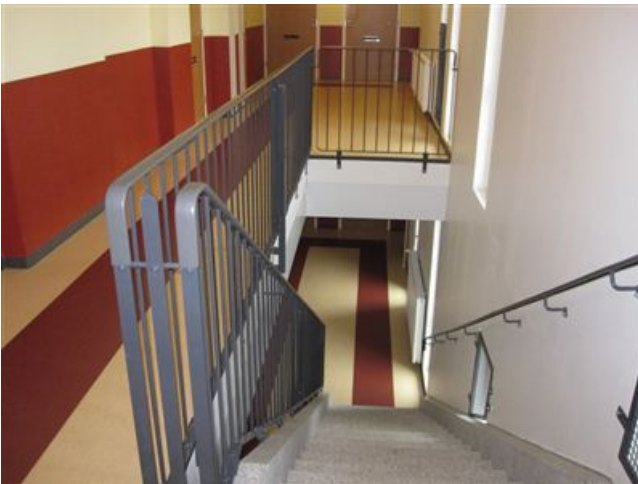
Rekisteröity osoite ja kotipaikka: Pihlajistonkuja 4, 00710 HELSINKI / Y-tunnus 0114436-4 / Alv.rek.
Puh. (09) 7251 5500 / Fax (09) 7251 5599 / Sähköposti: etunimi.sukunimi@talokeskus.fi
www.talokeskus.fi

Porrashuoneiden lukumäärä: 1

Uloskäytävät ovat palo-osastoituja.

Varatie on pelastuslaitoksen avulla pelastautuminen.

Ensisijainen poistumisreitti tulipalotilanteessa on aina porrashuone. Mikäli portaan kautta ei voi poistua ja omasta asunnosta on pakko päästä pois, käytetään silloin varatietä.





Varatie on pelastuslaitoksen avulla pelastautuminen, esim. parvekkeiden kautta pelastaminen nostolava-autoa apuna käyttäen.

3.7 Kokoontumispaikka

Kokoontumispaikan sijainti on
Kaupungin parkkipaikat junaradan vieressä

ja se on merkitty turvallisuuskarttoihin.
Kokoontumispaikalla on tarkastettava että kaikki ovat paikalla.



3.8 Ilmanvaihto ja nuohous

Nuohousta edellyttäviä hormoneja tai tulisijoja yleisissä tiloissa: Ei
IV-kanavien puhdistusväli yleensä: 10 vuotta
IV-hätäseis sijainti: 1. kerros / porrashuone

Isännöitsijä vastaa nuohouksen ja IV-kanavien puhdistuksen suorittamisesta.

Ilmanvaihdon hätäpysäytystä voidaan tarvita yleisen vaaramerkin lisäksi tulipalotilanteessa, jossa rakennukseen tulee savua ulkopuolelta.



3.9 Sähkö ja vesi

Sähkäsennusten tarkastusväli: tarkastusta ei vaadita asuinrakennuksissa
Kaukolämmön pääsulun sijainti: LJKH
Veden pääsulun sijainti: LJKH
Sähkön pääkatkaisijan sijainti: SPK

Tilat, joissa pääsulut sijaitsevat, on merkittävä opasteilla.





Päävesimittari ja veden sulkuventtiilit



Pääkytkin sähköpääkeskuksessa

3.10 Jälkivahingontorjunta

Jälkivahingontorjuntatoimenpiteet sovitaan tilanteen mukaan isännöitsijän, kiinteistöhuollon ja vakuutusyhtiön kanssa. Jos esimerkiksi vesivahinko on niin suuri että alkutoimenpiteistä ei selvitä omatoimisesti, on tehtävä hätäilmoitus 112.

3.11 Pelastustie ja osoitmerkinnät

Onko tontilla virallinen pelastustie: Kyllä
Jätekatoksen sijainti: Piha-alue / erillinen jätekatos
Osoitmerkintöjen näkyvyys: Tyydyttävä

Osoitenumeron on oltava selkeästi nähtävillä ja pimeään aikaan valaistu.



Tonttiopaskartta





3.12 Tulityöt

Tulityöpaikka: Ei vakituista tulityöpaikkaa

Tulityöt ovat töitä, joissa syntyy kipinöitä tai joissa käytetään liekkiä tai muuta lämpöä ja jotka aiheuttavat palovaaraa. Tulitöitä tekevillä tulee olla voimassa oleva tulityökortti. Vakituksen tulityöpaikan ulkopuolella tehtävät tulityöt edellyttävät tulityölupaa. Tarkemmat tiedot tulityölupamenettelystä ja muista tulitöihin liittyvistä asioista löytyy liitteenä olevasta tulitöiden valvontasuunnitelmasta.

Lisätietoja ja -ohjeita tulitöistä löytyy esimerkiksi omalta vakuutusyhtiöltä tai Finanssialan Keskusliitolta.

3.13 Jätehuolto

Tuho- ja palotilanteiden ehkäisemiseksi jätekatoksen tulisi olla sisätiloissa tai lukittu ja pimeällä valaistu erillinen rakennus.



3.14 Tiedottaminen

Vain taloyhtiön hallituksen jäsenillä ja isännöitsijällä sekä turvallisuusvastaavalla on oikeus antaa lausuntoja median edustajille. Muilla ei ilman tiedotuksesta vastaavilta henkilöiltä saatua lupaa ole oikeutta antaa lausuntoja kohteen tapahtumista ulkopuolisille henkilöille viranomaisia lukuun ottamatta.

3.15 Ensiapu

Asukkaat vastaavat tarvitsemiensa ensiapuvälineiden hankkimisesta ja ensiapukoulutuksesta. Lisätietoja ensiavusta löytyy www.redcross.fi.

3.16 Liittyminen alueen pelastustoimeen

Pelastuslaitoksen yhteystiedot:	Vaihde: 03 - 8773 112
Lähin paloasema	Päijät-Hämeen Pelastuslaitos, Niemen toimipaikka
Arvio pelastuslaitoksen toimintavalmiusajasta	-
Päivystävä palotarkastaja	0440-773 222
Lähin väestöhälytin ja sen kuuluvuus	- Kuuluu ulos
Evakuointi	Pelastusviranomaiset antavat toimintaohjeet tilanteissa joissa alueella oleva väestö joudutaan evakuoimaan
Alueelliset väestönsuojelujärjestelyt	Poikkeusoloihin liittyvät väestönsuojelujärjestelyt ilmoitetaan valmiuden kohottamisvaiheessa.

3.17 Väestönsuoja

Väestönsuojien lukumäärä: 1
 Suojan sijainti 1. kerros
 Suojaluokka: S1
 Väestönsuojan varusteet Kaikki hankittu
 Väestönsuojan käyttötarkoitus: irtaimistovarasto

Väestönsuoja on pidettävä sellaisessa kunnossa, että se on käyttöönotettavissa 72 tunnissa. Suojan rakenteisiin ei saa tehdä kestävyyttä heikentäviä muutoksia eikä toiminta suojassa saa aiheuttaa esimerkiksi kosteus- tai hajuhaittaa suojautumiselle. Suojan laitteiston toiminta on tarkastettava säännöllisesti ja suojalle on suoritettava tiiveyskoe 10 vuoden välein.





3.18 Viranomaisten pääsy rakennukseen

Kiinteistöhuollon päivystäjä päästää tarvittaessa poliisi-, pelastus- tai sosiaali- ja terveydenhoitoviranomaisen tai haastemiehen viipymättä ja korvauksetta rakennukseen.



3.19 Muut turvallisuusjärjestelyt

Ei muita huomioitavia turvallisuusjärjestelyjä.

4.0 Turvallisuusorganisaatio

4.1 Nimetyt henkilöt

Isännöitsijä	Paula Helistentenkangas / Reim Group Lahti Oy	020 7438582
Huoltoyhtiö	Lassila & Tikanoja Oy	010 636 121
Turvallisuusvastaava	- -	-
Apulaisturvallisuusvastaava	-	-
Väestönsuojanhoitaja	- -	-

Talon emäntä, palveluneuvoja	Paula Myllyvirta	puh. 050 592 9970	
------------------------------	------------------	-------------------	--

4.2 Toimenkuvat

Turvallisuusvastaava

- johtaa vaaratilanteiden ennaltaehkäisytyötä ja vastaa pelastussuunnittelusta
- valvoo, että lakeja, asetuksia ja määräyksiä ja vakuutus sopimukseen liitettyjä
- suojeleuhjeita noudatetaan kiinteistössä
- valvoo, että ennaltaehkäisytoimet, kuten alkusammutuskalusto, EA-tarvikkeet sekä kiinteistöhoito- ja vartiointisopimukset ovat järjestetty tarkoituksenmukaisesti
- valvoo kiinteistön rakenteiden ja turvallisuusjärjestelmien kunnossapitoa ja huoltoa
- huolehtii vaaraa aiheuttavien epäkohtien korjauttamisesta

Apulaisturvallisuusvastaava

- toimii turvallisuusvastaavan sijaisena loma- ja sairaustapauksissa
- avustaa turvallisuusvastaavaa hänen tehtävien hoidossa

Väestönsuojan hoitaja

- vastaa suojan huoltamisesta käyttöohjeen mukaan
- vastaa suojan tiiveyskokeen suorittamisesta
- viranomaisten käskystä käynnistää suojan käyttökuntoon laitoin

5.0 Koulutus

5.1 Koulutussuunnitelma

Turvallisuusvastaavan tehtävä on järjestää turvallisuuskoulutusta ja ylläpitää seurantaa koulutetuista henkilöistä. Liitteenä on koulutussuunnitelma ja koulutuksen seuranta-lomake.

Kaikki asukkaat

Kaikille asukkaille annetaan oma kopio pelastussuunnitelmasta. Turvallisuusvastaava, hallitus ja isännöitsijä huolehtivat turvallisuuteen liittyvien asioiden tiedottamisesta.

Turvallisuusorganisaatio

Turvallisuusvastaava ja apulaisturvallisuusvastaava tulee kouluttaa esimerkiksi Suomen Pelastusalan Keskusjärjestön, alueellisten pelastusliittojen tai muiden asiantuntijoiden kursseilla. Lisäksi heidän tulisi osallistua säännöllisesti kertaus- ja jatkokoulutukseen, esimerkiksi alkusammutus- ja ensiapukoulutukseen.

6.0 Toiminta onnettomuustilanteissa

6.1 Häätöilmoituksen tekeminen

- Soita hätänumeroon 112
- Kerro:
 - nimesi
 - mitä on tapahtunut
 - missä on tapahtunu Radanpää 2
 - tarkempi sijainti jos mahdollista: kerros, porrashuone
- Sovi pelastuslaitoksen opastuksesta paikalle
- Vastaa kysymyksiin ja sulje puhelin vasta saatua luvan

6.2 Tulipalo

Jos havaitset tulipalon

- Pelasta välittömässä vaarassa olevat ja varoita muita lähistöllä olevia.
- Sammuta palo lähimmällä sopivalla alkusammuttimella mikäli mahdollista.
- Rajoita paloa sulkemalla ovat ja ikkunat.
- Poistu kokoontumispaikalle: Kaupungin parkkipaikat junaradan vieressä
- Hälytä turvallisesta paikasta pelastuslaitos, hätänumero **112**
- Sovi pelastuslaitoksen opastuksesta paikalle.

6.3 Alkusammutus

Käsisammuttimella:

- ota sammuttimesta tukeva ote
- irrota sokka
- ota kiinni letkun kärjestä
- laukaise sammutin laukaisupainikkeesta
- suuntaa sammute liekkien juureen
- aloita sammutus palon etuosasta
- huomioi oma turvallisuutesi

Sammutuspeitteellä:

- vedä lenkeistä peite suojukselta
- käännä peite nyrkkiesi suojaksi
- lähesty paloa peitteen suojassa
- laske peite palon päälle tiiviisti
- odota jäähtymistä
- huomioi oma turvallisuutesi

6.4 Rakennuksesta poistuminen tulipalossa

Jos tulipalo on omassa asunnossasi:

- Poistu asunnosta porrashuoneen kautta.
- Sulje ovet ja mahdolliset ikkunat poistuessasi.
- Tee hätäilmoitus turvallisesta paikasta **112**
- Mene kokoontumispaikalle: Kaupungin parkkipaikat junaradan vieressä

Jos tulipalo on jossakin toisessa asunnossa:

- Pysy omassa asunnossa, ÄLÄ lähde porrashuoneeseen vaikka siellä ei olisi savua.
- Sulje ilmastointi ja tiivistä asunnon ovea määrällä pyyhkeellä tai ilmastointiteipillä.
- Jos asuntoon tulee runsaasti savua, makaa lattialla tai mene avoimen ikkunan ääreen tai parvekkeelle ja soita **112**
- Jos asuntoon tulee savua, poistu varatien kautta mikäli se on mahdollista.

Varatiejärjestely on: pelastuslaitoksen avulla pelastautuminen.

6.5 Hätäensiapu

1. Kun henkilö menettää äkillisesti tajuntansa tai näyttää elottomalta, selvitä heti tarvitaanko painelupuhalluselvitystä.

Tunnista sydämenpysähdyksen oireet:

- äkillinen tajunnan menetys
- hengitys on pysähtynyt tai epänormaalia (haukkovaa tai äänekästä).

2. Tarkista tajunta

Selvitä, onko henkilö herätettävissä puhuttelemalla tai ravistelemalla häntä. Kysy esimerkiksi: Oletko kunnossa, mitä on tapahtunut?

3. Soita hätänumeroon 112

- Jos henkilö ei herää eikä reagoi käsittelyyn, huuda apua, ja pyydä joku paikalla olevista tekemään hätäilmoitus numeroon 112.
- Jos olet yksin, tee hätäilmoitus itse.
- Noudata hätäkeskuksen ohjeita.

4. Avaa hengitystiet

- Kohota toisen käden kahdella sormella leuan kärkeä ylöspäin.
- Taivuta päätä taaksepäin toisella kädellä otsaa painaen.

5. Tarkista hengitys

Pidä hengitystiet auki ja katso liikkeuko rintakehä, kuuluuko normaalin hengityksen ääni tai tuntuuko poskellasi ilman virtaus.

Onko hengitys normaalia vai onko se vaikeutunut?

- Onko hengitys äänekästä, vinkuvaa, kuorsaavaa tai katkonaista?
- Onko huulissa tai kasvoissa sinerystä tai onko hän "huonon värinen"?

Käytä enintään 10 sekuntia aikaa hengityksen tarkistamiseen

6. Jos henkilö hengittää normaalisti, käännä hänet kylkiasentoon hengityksen turvaamiseksi.

Valvo hengitystä ammattiavun tulon saakka.

7. Jos hengitys ei ole normaalia, aloita paineluelvitys.

- Siirrä henkilö selälleen tukevalle alustalle ja mene polvillesi hänen viereensä.
- Aseta toisen käden kämmenen tyvi keskelle rintalastaa ja toinen käsi sen päälle. Pidä käsivarret suorina ja hartiat kohtisuoraan henkilön rintakehän yläpuolella. Sormet voivat olla ojennettuina tai lomittain koukistettuina, mutta pidä ne irti rintakehästä, jotta voima kohdistuisi vain rintalastaan.
- Painele rintalastaa 30 kertaa mäntämäisellä liikkeellä painelutajuudella 100 kertaa minuutissa. Anna rintalastan painua alaspäin 4-5 cm (noin kolmanneksen rintakehän syvyydestä) ja sen jälkeen palautua. Paineluvaihe on yhtä pitkä kuin kohoamisvaihe.

8. Jatka puhalluselvityksellä.

30 painelun jälkeen avaa uudestaan hengitystiet ja puhalla 2 kertaa.

- Avaa hengitystiet kohottamalla toisen käden kahdella sormella leuan kärkeä ylöspäin ja taivuttamalla toisella kädellä päätä taaksepäin otsasta painaen.
- Sulje otsaa painavan käden etusormella ja peukalolla henkilön sieraimet. Paina huulesi tiiviisti hänen suulleen.
- Puhalla ilmaa kaksi kertaa keuhkoihin ja seuraa samalla rintakehän liikkumista. Puhallusten tulee olla noin 1 sekunnin mittaisia.

Aloita puhalluselvitys. Puhalla 2 kertaa.

9. Jatka painelu-puhalluselvitystä rytmillä 30:2, kunnes vastuu siirtyy ammattihenkilölle, hengitys palautuu tai et enää jaksaa elvyttää.

6.6 Vesivahinko

Ilmoita vahingosta kiinteistöhuoltoon, työajan ulkopuolella kiinteistöhuollon päivystykseen.

- Pyri selvittämään vuotokohta ja vuodon tukkimismahdollisuudet.
- Tarkasta pääseekö vesi leviämään viereisiin - tai alapuolisiin tiloihin.
 - o tarvittaessa varoita tilanteesta.
- Hälytä kiinteistöhuolto.
- Mikäli omat voimavarat eivät riitä hälytä palokunta. Hätänumero on **112**
- Aloita torjuntatoimet saatavilla olevalla kalustolla.
 - o käytä rättejä, ämpäreitä, suojamuoveja, lastoja yms.
- Muista sähkölaitteet ja huolehdi tarvittaessa sähkönsäädöstä.

6.7 Sähkökatko

Sähkökatkokset ovat tyypillisesti lyhyitä. Tarkasta ensin että vika ei ole oman asunnon sulakkeissa. Sähkökatkon jatkuessa ilmoita siitä sähköyhtiön vikailmoitusnumeroon ja kiinteistöhuollolle.

- Tarkista sulakkeet oman huoneiston sähkötaulusta
- Järjestä varavalaistus
 - o varavalaistimina käytetään taskulamppuja, ei kynttilöitä
- Tarkista, ettei erityistiloihin (esimerkiksi hissi) ole jäänyt ketään.
- Yritä selvittää sähkökatkoksen syy ja mahdollisuus palata normaaliin sähkön saantiin.
- Sähkön saannin palautuessa varmista, ettei tarpeettomia tai valvomattomia sähkölaitteita jää päälle.
 - o kytke virta pois sellaisista laitteista, jotka voivat vahingoittua virran kytkeytyessä niihin uudelleen

6.8 Sähkötapaturma

- Katkaise virta kytkimestä tai irrota pistoke pistorasiasta.
- Jos et pysty katkaisemaan virtaa, niin asetu kuivalle eristävälle alustalle ja irrota uhrin jäsenet sähkölähteestä
 - o älä koske uhuriin käsin, vaan käytä jotain apuvälinettä (harjanvartta, puutuolia, narua tms.), joka ei ole kostea tai metallinen
- Jos uhri on tajuton, aseta hänet kylkiasentoon
- Varmista hengitys
- Soita paikalle lisäapu hätänumerosta **112**
 - o kerro, miten kauan uhri on ollut kosketuksissa sähkövirran kanssa
 - o kuuntele ohjeita
- Aloita ensiapu.

6.9 Häiriökäyttäytyminen ja ilkivalta

Uhkaavan henkilön kohtaaminen:

- Jätä uhkaavalle tilaa ja säilytä hänen reviirinsä.
- Puhu selkeästi, lyhyesti ja myönteisesti.
- Pidä kädet näkyvissä.
- Pysy rauhallisena.
- Vältä tuijottamista.
- Älä vähättele uhkaajaa tai tilannetta.
- Ole mieluummin joustava kuin jyrkkä.
- Älä käännä selkääsi.
- Vältä äkkinäisiä liikkeitä.
- Älä oikaise humaltuneen tai muuten sekavan henkilön ?harhoja?.
- Pyri voittamaan aikaa niin, että muita tulisi paikalle.
- Pyri ilmoittamaan / hälyttämään niin, ettei uhkaaja huomaa.

Ilkivalta

- Mikäli havaitset ilkvallan tekijöitä, tee hätäilmoitus poliisille **112**.
- Kerro:
 - o mitä tapahtuu ja missä.
 - o vastaa kysymyksiin
 - o älä katkaise puhelua ennen kuin saat luvan.
- Jos yrität keskeyttää tekijöitä huomioi oma turvallisuutesi. Pyydä tarvittaessa apua.
- Ilmoita asiasta myös isännöitsijälle ja huoltoyhtiölle

6.10 Yleinen vaaramerkki

- Siirry sisätiloihin.
- Sulje ovet, ikkunat, tuuletusaukot ja ilmanvaihto.
- Avaa radio ja noudata ohjeita, huomioi pelastussuunnitelma.
- Vältä puhelimen käyttöä.
- Älä poistu alueelta ilman viranomaisten kehotusta.
- Poikkeusolosuhteissa siirry välittömästi suojatiloihin.

6.11 Säteilyvaara

- Mene sisätiloihin.
- Sulje ovet, ikkunat ja ilmanvaihtoaukot sekä sammuta ilmastointi.
- Varaa ruokaa ja juotavaa ja suojaa ne tiiviisiin astioihin.
- Kuuntele radiota, sillä viranomaiset antavat toimintaohjeet radion välityksellä.
- Ota joditabletti vasta viranomaisen kehotuksesta.
- Vältä puhelimen käyttöä linjojen tukkeutumisvaaran vuoksi.

6.12 Kaasuvaara

Jos olet ulkona:

- Tarkista tuulen suunta. Poistu kaasun alta sivutuuleen.
- Pyri korkeampaan maastokohtaan. Ylempänä on turvallisempaa.
- Jos joudut kaasupitoiseen ilmaan, liiku rauhallisesti. Suojaudu hengittämällä kostean vaateen läpi.
- Jos kaasun hajua tuntuu, hengitä kostean vaateen läpi.

Jos olet sisällä:

- Pysäytä ilmastointi ja tuuletus. Sulje ovet, ikkunat ja venttiilit.
- Avaa radio. Kuuntele alueradio-ohjelmaa. Toimi annettujen ohjeiden mukaisesti.
- Vältä puhelimen käyttöä.
- Pyri rakennuksen yläkerroksiin, mikäli mahdollista.

7.0 Liitteet

7.1 Tulitöiden valvontasuunnitelma

Kohteen vakituiset tulityöpaikat ovat:	-
Vakituisen tulityöpaikan sijainti:	!
Kaikki muut alueet ovat tilapäisiä tulityöpaikkoja. Jokaisesta tulityöstä tilapäisellä tulityöpaikalla tehdään erillinen kirjallinen tulityölupa ja työn tekijöillä sekä vartiointia suorittavilla on oltava voimassa oleva tulityökortti.	
Tulityöluvut myöntävät:	Paula Helistenkangas, puh. 020 743 8582
	-
Henkilöt ovat perehtyneet tulityöohjeisiin ja paloturvallisuuteen.	
Tulityövartiointista vastaa:	MÄÄRITELLÄÄN TULITYÖLUVASSA
Jälkivartiointi on vähintään yksi (1) tunti.	
Tulityöpaikan alkusammutuskalustosta vastaa	MÄÄRITELLÄÄN TULITYÖLUVASSA
Tulityöpaikalla on vähintään kaksi 12 kg 43 A 183 B C (AB III E) käsisammutinta. Toinen 12 kg:n sammuttimista voidaan korvata kahdella 6 kg 27 A 144 B C (AB III E) käsisammuttimella tai pikapalopostilla.	
Tulityöpaikan työvälineiden kunnosta vastaa	MÄÄRITELLÄÄN TULITYÖLUVASSA
Tulityöpaikan suojauksesta ja järjestyksestä vastaa	MÄÄRITELLÄÄN TULITYÖLUVASSA.

7.2 Sisäinen palotarkastus

Päivämäärä	Suorittajat	Alue

Aihe	Kunnossa	Puutteita	Havainnointi: (esim. missä, miksi)
1. Palo-osastointi - palo-ovet kiinni - palo-ovet sulkeutuvat ja salpautuvat - läpiviennit tiiviit			
2. Poistuminen - uloskäytävät tyhjt - poistumisreitit avoimna - opasteet näkyvät - merkkivalot palavat - ovien avautuminen			
3. Vaaralliset aineet - säilytysmäärät - opasteet - toimintaohjeet			
4. Alkuseräkalusto - opasteet näkyvät - kalusto tarkastettu - vapaa tila kalustolle - määrä riittävä			
5. Tulityöpaikat - siisteys - palo-osastointi (kts. 1.)			
6. Ensiapu - välineet saatavilla - määrä riittävä - EA-ryhmän/taitoisten yhteystiedot			
7. Ulkoalueet - ei tavaroita rakennuksen lähellä - roska-katos lukittu - pelastustie avoimna			
8. Ohjeet - turvallisuuskartat ajan tasalla - eri hätänumerot esillä - toimintaohjeet näkyvillä			
9. Sähköjärjestelmät - sähkötilojen siisteys - keskusten edustat vapaat - laitteiden kunto - sijoittelu ja käyttö asianmukaista			
10. Palovaroitimet - Paristot kunnossa - Sijoittelu oikea			

7.3 Turvallisuskoulutussuunnitelma

Henkilö tai ryhmä	Koulutus	Aikataulu

7.4 Turvallisuuksoulutuksen seuranta

Henkilö	Tehtävä	Koulutus ja aika